

Fremstilling av midlertidig krone

7 grunner for å sette midlertidig krone på preparert tann

1. Forhindrer tannbevegelse
2. Gir bedre pasientkomfort
3. Gir bedre estetikk
4. Beskytter tann & "bedøver" pulpa
5. Forhindrer mat impaction & beskytter frie gingiva
6. Gir forbedret funksjon
7. Kan justere okklusjonen i noen situasjoner

Prefabrikkert I Polykarbonat eller Metall

Teknikk

1. Velg passe form og størrelse
Interproksimal kontaktavstand
Størrelse på kontralateral tann
Diameter ved prepareringsgrensen
2. Trim det gingivale kantområdet
3. Bland passelig mengde tannfarget midl. Fyllingsmaterial og fyll kronen
4. Plasser kronen på prepareringen, la overskudd flyte ut
5. Fjern overskudd med sonde, spesielt interproksimalt

Teknikk, fortsettelse

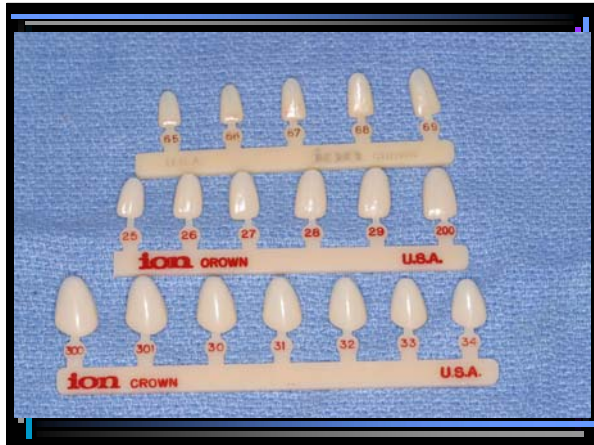
6. Fjern kronen for å påse at den kan tas av. Sett på igjen med en gang
7. La materialet stivne
8. Fjern overskudd med sten tilpasset akrylfjerning
9. Prøv tann og juster okklusjon
10. Poler med rotenrende instrument og pimpsten
11. Sementer og fjern sementoverskudd

Nødvendig utstyr

1. Polykarbonatkrone
2. Temporært akrylmateriale, eks. Protemp, Luxatemp, akryl, Tab2000, osv
3. Rett håndstykke
4. Blåpapir i Millerpinsett
5. Grønn sten & gummikopp for pimpsten



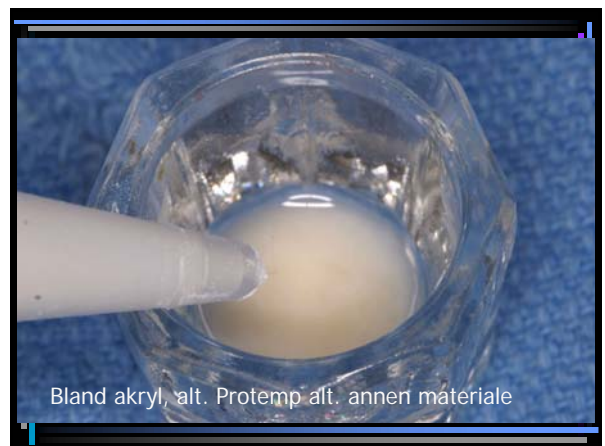
Farger kan som regel modifiseres



Velg en krone som passer godt interproksimalt



- To metoder – avhengig av krav til holdbarhet, passform og å få av
1. Godt tilpasset krone som kan sitte i lang tid
 - Kronen fores med akryl
 - Sementeres med en valgfri sement
 - Temporærsement
 - Permanent sement
 2. Krone som med hensikt kan fjernes enkelt
 - Sementeres med en forsterket temporær sement





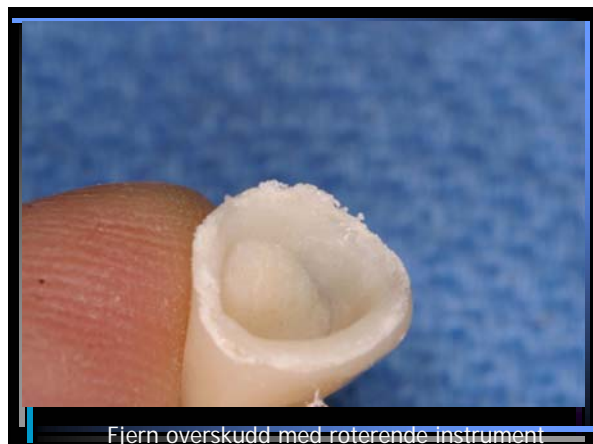
Fyll krone



Fjern overskuddet med sonde



Ta av kronen en gang før den har stivnet helt



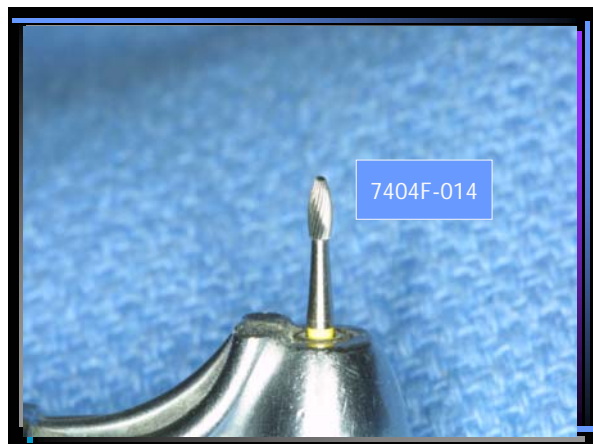
Fjern overskudd med roterende instrument



Juster incisalkanten



Verifiser med artikulasjonspapir



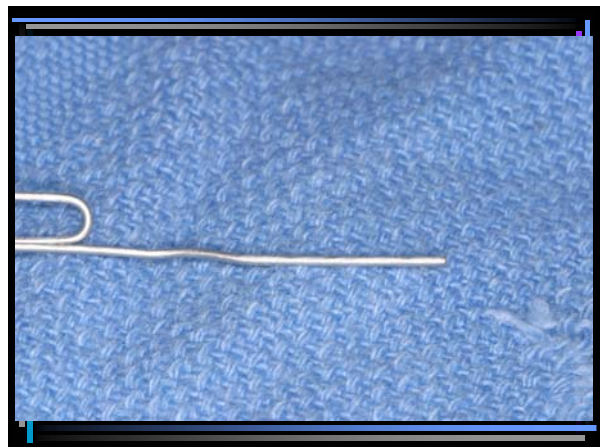
Midlertidig krone med stift

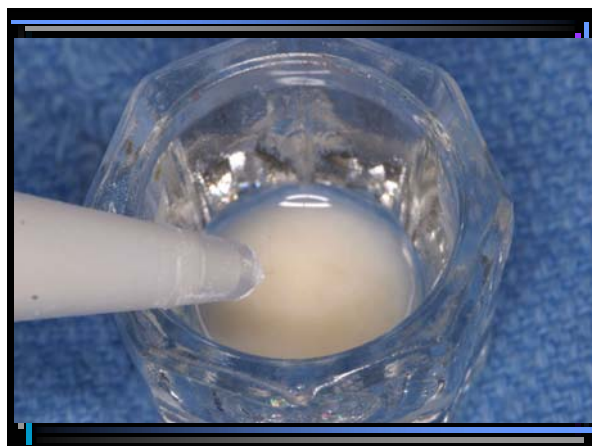
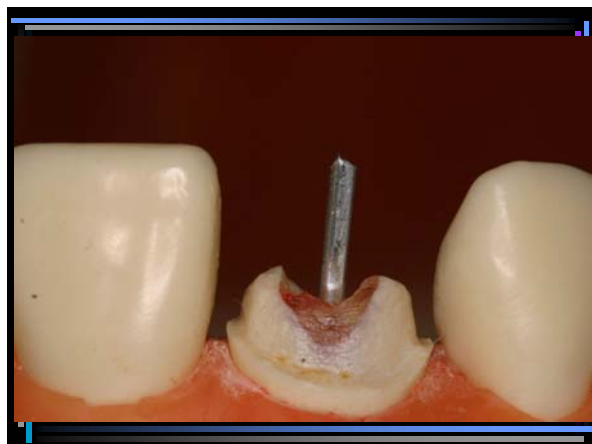
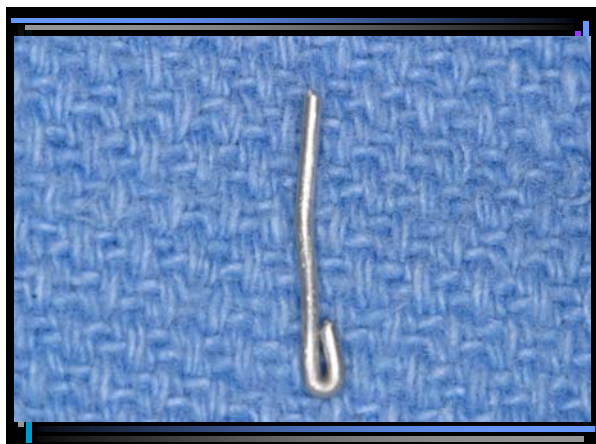
Teknikk

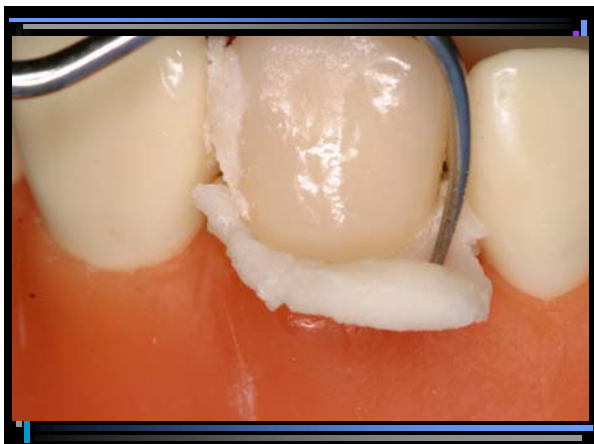
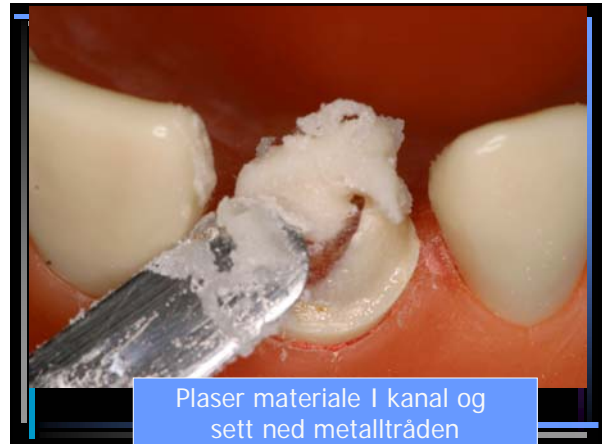
1. Velg pass størrelse
Interproksimal kontaktavstand
Størrelse på kontralateral tann
Diameter ved prepareringsgrensen
2. Trim det gingivale kantområdet
3. Plasser metalltråd med bøy i hver ende.
Verifiser kronepassform
4. Plaser bomullsrull i kanalapeks
(5. Hvis arbeid på Frasaco: olje inn prepareringen)
6. Bland passelig mengde tannfarget midl.
Fyllingsmaterial og fyll kanal og krone
7. Plaser metalltråden ned i kanalen

Teknikk, fortsettelse

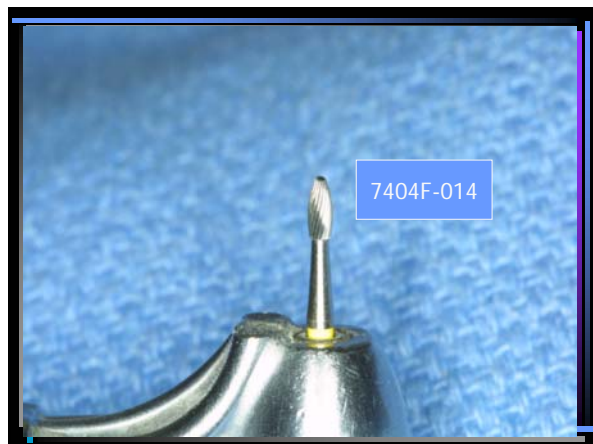
8. Plasser kronen på prepareringen, la overskudd flyte ut
9. Fjern overskudd med sonde, spesielt interproksimalt
10. Fjern kronen for å påse at den kan tas av. Sett på igjen med en gang
11. La materialet stivne
12. Fjern overskudd med sten tilpasset akrylfjerning
13. Prøv tann og juster okklusjon
14. Poler med rotenrende instrument og pimpsten
15. Sementer og fjern sementoverskudd











Prefabrikerte Metalkroner

Teknikk

1. Velg passe form og størrelse
Interproksimal kontaktavstand
Diameter ved prepareringsgrensen
2. Klipp bort ved det gingivale kantområdet og verifiser okklusjon
3. Bland passelig mengde tannfarget midl. fyllingsmaterial og fyll kronen
4. Plasser kronen på prepareringen, la overskudd flyte ut
5. Fjern overskudd med sonde, spesielt interproksimalt

Teknikk, fortsettelse

6. Fjern kronen for å påse at den kan tas av. Sett på igjen med en gang
7. La materialet stivne
8. Fjern overskudd med sten tilpasset akrylfjerning
9. Prøv tann og juster okklusjon
10. Poler med rotenrende instrument og pimpsten
11. Sementer og fjern sementoverskudd



